

GRAN ENCICLOPÈDIA DE
LA PINTURA I L'ESCULTURA
A LES BALEARS

VOLUM

1

ADRI - CAST

 PROMOMALLORCA


ÀMBIT SERVEIS EDITORIALS

Comitè d'Honor

Molt Honorable Senyor Cristòfol Soler Cladera

President del Govern de la Comunitat Autònoma de les Illes Balears

Honorable Senyor Bartomeu Rotger Amengual

Conseller de Cultura, Educació i Esports

Honorable Senyor Antoni Marí Calbet

President del Consell Insular d'Eivissa i Formentera

Senyor Martí Torredell Orell

President de Colònia, Caixa de Pinyols de Pollença

Direcció General

Guillem Fronsera

Direcció Editorial

Pere A. Serra Bauzà

Consell Editorial

Honorable Senyor Josep Marí Tur, Senyor Josep Maria Benach, Senyor Josep Melià

Senyor Bartomeu Rotger Amengual

Consell de Direcció

Miquel Alenyar i Fuster, Joan Carles Gomis Rodríguez, José María Pardo Falcón,
Pere A. Serra Bauzà

Abreviatures

Al final de cada volum, el lector trobarà la relació d'abreviatures que s'hi han emprat i el seu significat.

Fotografies i col·laboracions

Igualment, al final de cada volum es relacionaran els noms dels autors de les fotografies i els de les persones, les institucions i les entitats que han prestat la seva col·laboració.

Col·leccions

Quan d'una obra reproduïda no se'n fa constar la col·lecció a la qual pertany, s'ha de deduir la seva pertinença a una col·lecció privada.

ISBN


Fascicles 84 - 86617 -39 - 1

Volum I 84 - 86617 - 38 - 3

Obra completa 84 - 86617 - 37 - 5

D.L. PM. 842-1996

Impressió:

 **ingramasa** (GRAFICAS GARCIA) Inca (Mallorca)

BARCELÓ OLIVER, Pere Josep

Palma 1884–1969



Retrat en blanc
1922
Oli/tela, 100 x 80

PINTOR. Les seves primeres passes en el món de la pintura les va fer a Palma, com a deixeble de Ricard Anckermann i de Lluís Cerdà, el qual va deixar en el jove artista una clara empremta en el tractament paisatgístic i en l'ús del color. Es traslladà a Madrid i allà continuà la seva formació a l'Escola de Belles Arts de San Fernando, on fou deixeble de Carlos de Haes. A Madrid, Pere J. Barceló visqué catorze anys, que foren determinants per a ell, ja que participà activament en la vida artística de la capital espanyola. Quan ja tenia quaranta anys tornà a Mallorca per casar-se amb Matilde Moner, quasi vint anys més jove que ell i protagonista del "Retrat en blanc".

A l'illa continuà la seva trajectòria pictòrica i, com havia fet a Madrid, també s'involuà fortament amb la societat cultural de Palma. Dugué a terme nombroses activitats i ocupà molts de càrrecs al llarg de la seva vida. Els retrats, un bon nombre dels quals foren realitzats per encàrrec de distintes personalitats de la societat mallorquina, i les pintures de temàtica religiosa foren les seves obres més reconegudes. L'academicisme, fruit de l'aprenentatge a l'Escola de Belles Arts, de Madrid, fou denominador comú de tota la seva obra, així que per molts és considerat un dels retratistes més destacats del realisme acadèmic mallorquí. El caracteritzà la seva preocupació per la bellesa i l'harmonia de la composició i les formes, assolides mitjançant una pinzellada notòriament corbada, gens aspra i sempre carregada de sensualitat. Tengué un gust especial pel color i una preocupació pels seus canvis segons els més variats reflexos de la llum. L'oli i l'aquarel·la foren les tècniques que més emprà.

Entre les seves nombroses obres de caràcter religiós, per

a les quals sovint utilitzà el pa d'or, és menester destacar el retaule dedicat al beat Ramon Llull, que es troba al Museu Lateraense, de Roma; les pintures de les esglésies de Santa Creu i de la Concepció, de Palma; alguns murals per a la parròquia de Manacor; tres grans composicions sobre sant Joan Baptista a la parròquia del poble de Sant Joan, i un gran tríptic dedicat a fra Juníper Serra que és al convent dels franciscans de Waco (Texas). Així i tot, Pere J. Barceló va recórrer altres camps temàtics, com natures mortes i paisatges illencs. Pel quadre "Estellencs" guanyà, l'any 1921, el segon premi de la Exposició Regional d'Art, promoguda per Anglada Camarasa.

Entre les generacions que el succeïren deixà un bon nombre de

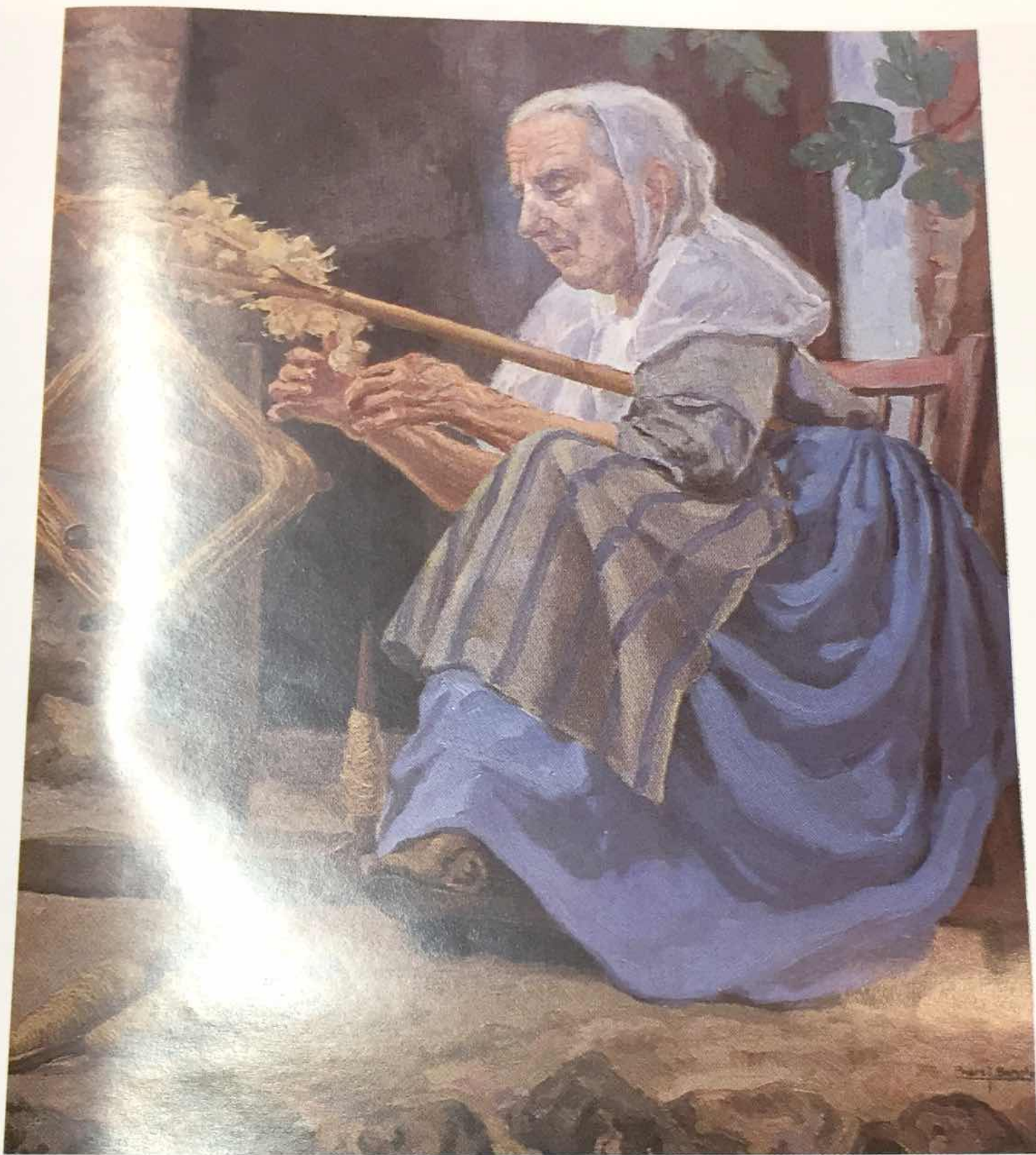
deixebles, ja que durant una llarga etapa de la seva vida combinà l'activitat pictòrica amb l'ensenyança. Fou, primerament i després de la tornada de Madrid, professor de dibuix a l'Escola Normal de Magisteri, passant més tard a exercir de catedràtic i director de l'Escola d'Arts i Oficis, de Palma. En distintes ocasions col·laborà com a crític d'art. Va ser acadèmic numerari de l'Acadèmia Provincial de Belles Arts; corresponent de la de Belles Arts, de Toledo, de la Reial Acadèmia de Belles Arts de San Fernando, de Madrid, i de la de San Miniato, de Florència; i comanador de l'Orde Civil de Alfons X el Savi. L'any 1968, els crítics i artistes mallorquins dedicaren un homenatge a la seva trajectòria en el Casal Balaguer, de Palma.

Al marge de la pintura, Pere J. Barceló fou un gran aficionat a la música i al teatre. Així també, exercí de crític musical i de pintura a *El Correo de Mallorca* i, a l'òpera, cantà de tenor en distintes ocasions, representant, entre d'altres, l'obra *Faust*. (CR)

BARCELÓ



Estellencs
1920
Oli/tela, 73 x 100
Col. AP



Madò Plana, la filadora

ca. 1930

Oli/tela, 84 x 70
